

GERMÁNSKY VÝROBNÝ OBJEKT S DOKLADMI METALURGIE Z BRATISLAVY-VAJNOR¹

BARBORA VYMAZALOVÁ

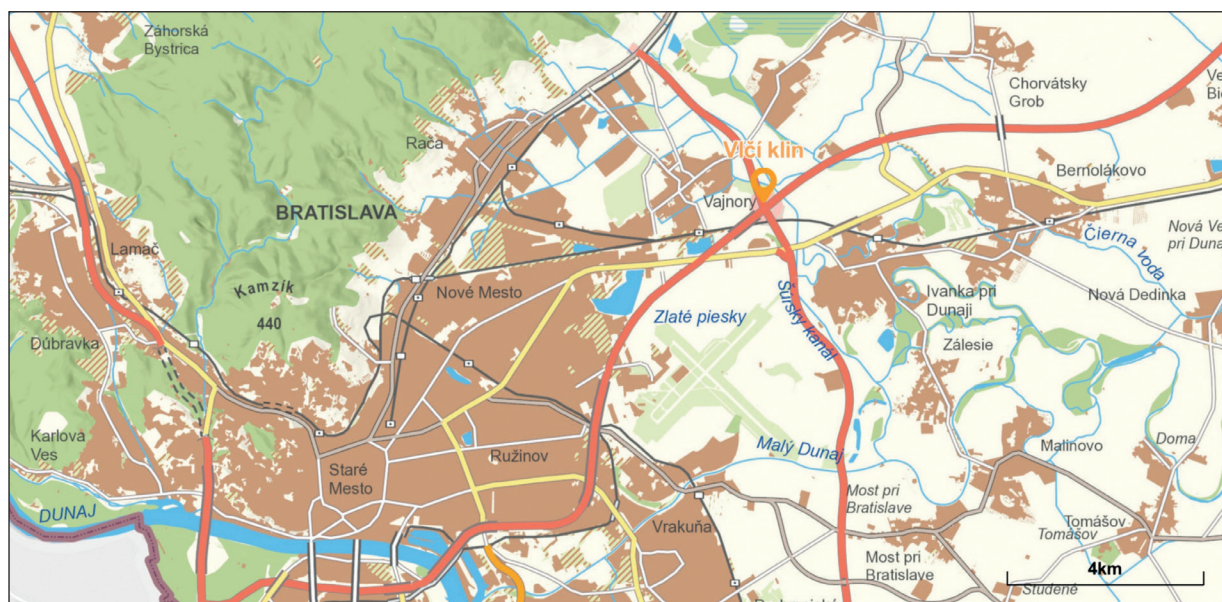
Keywords: Bratislava-Vajnory, Roman period, Germanic settlement, production feature, metallurgy, non-ferrous metals.

Abstract: Germanic production feature with traces of metallurgic activity in Bratislava-Vajnory. The polycultural site at Vlčí klin, Bratislava-Vajnory, in SW Slovakia came to the attention of archeologists already in the 1970s, but wide-ranging excavation and exploration only took place in 2018. Research uncovered among others, a Germanic settlement. Of particular significance are pyrotechnic installations and crucibles, indicating that non-ferrous metals and iron ore were processed in the settlement. This contribution presents a preliminary analysis of feature 74, which was used for metallurgy using non-ferrous metals.

1 ÚVOD

Prevažnú väčšinu poznatkov o živote včasných Germánov v 1. storočí po Kr. obývajúcich územie Slovenska poskytujú nálezy funerálneho charakteru. Tie ale reprezentujú len určitý úsek minulosti. Poznatky o germánskych sídliskách na juhozápadnom Slovensku pochádzajú až z obdobia po 2. svetovej vojne (Varsík 2008, 37). Zmienky antických autorov o tzv. Vanniovom kráľovstve

a objavenie pohrebísk Abrahám, Sládkovičovo a Kostolná pri Dunaji z Eggersovho stupňa B1 svedčia o sformovaní významného mocenského centra západogermánskeho kmeňa Kvádov na juhozápadnom Slovensku už v prvej polovici 1. storočia po Kr. (Kolník 1980). Časovo paralelné sídliskové štruktúry sa však črtali len v menšej miere a boli doložené prevažne povrchovými zbermi (Elschek 2006, 193, 194). Medzi plošne skúmané osady patria Bratislava-Dúbravka



Obr. 1. Bratislava-Vajnory. Lokalizácia polohy Vlčí klin na mape (zdroj: ZBGIS, upravil: B. Vymazalová).

Fig. 1. Bratislava-Vajnory. Vlčí klin site location on map (source: ZBGIS, modified: B. Vymazalová).

¹ Príspevok vznikol v rámci grantu APVV-21-0257 – Elity doby rímskej u stredoeurópskych Svébov. Nálezový materiál z objektu 74 bol predstavený na kolokviu o germánskej keramike v Slovenskom národnom múzeu – Archeologickom múzeu 15. 12. 2022.

(Elschek 2017), Vlčkovce (Hanuliak/Varsik 2005) a Zohor (Elschek 2017). Stav bádania dopĺňa nedávno preskúmaná polykultúrna lokalita Bratislava-Vajnory ležiaca v polohe Vlčí klin. Plošne bola odkrytá v roku 2018 v rámci stavebných prác súvisiacich s výstavbou úseku Dialnice D4. Výskum doložil okrem osád z doby kamennej a železnej aj germánske osídlenia zo staršej doby rímskej. Jeho spracovanie je predmetom autorkinnej dizertačnej práce. Cieľom príspevku je prezentovať predbežné výsledky z výskumu objektu 74 obsahujúceho doklady metalurgickej činnosti.

2 TOPOGRAFIA LOKALITY

Z topografického hľadiska polohu Vlčí klin možno charakterizovať ako rovinatú agrárne využívanú polohu, ktorej väčšia časť patrí do Podunajskej nížiny. Plocha archeologického výskumu sa nachádza v katastrálnom území Bratislava-Vajnory, mimo trvalo zastavaného územia mestskej časti (obr. 1). Zo severu je skúmaný priestor ohraničený záberom severnej polovice križovatky Ivanka Sever. Z južnej časti je vymedzený trasou Dialnice D1 v smere Bratislava – Trnava (Haruštiak 2018, 7, 8).

3 DEJINY VÝSKUMU A AKTUÁLNE POZNANIE LOKALITY

Kataster Vajnory sa dostal do pozornosti bádateľov od roku 1973, kedy tam bolo objavené slovansko-avarské pohrebisko (Mináč 1976). Následne boli v roku 1978 a 1979 pri budovaní závlahového systému na polohe Vlčí klin identifikované doklady osídlenia z doby bronzovej, železnej a rímskej (Studeníková/Zachar 1980a). Identifikované tu boli obytné objekty ako aj doklady spracovania železa v podobe piecok z doby rímskej (Studeníková/Zachar 1980b, 198, 199). Sídliisko v polohe Vlčí klin predchádzalo osídleniu ďalších mladších germánskych lokalít, ktoré sa rozprestierali pozdĺž nepomenovaného riečneho ramena (Varsik 2011a, 19). V roku 2015 realizovala spoločnosť AA TERRA ANTIQUA, s. r. o. sondážny výskum v priestore severnej časti budúcej križovatky Ivanka Sever.² Výskum

identifikoval rozsiahle osídlenie z obdobia neolitu až doby rímskej. Tá istá spoločnosť vykonala v roku 2018 dodatočný výskum v rovnakom priestore, nad rámec pôvodného rozsahu sondáží (Haruštiak 2018).

Na základe chronologicky citlivého materiálu bolo možné vyčleniť viac ako 92 objektov patriacich do doby rímskej. Zastúpené tu boli obytné objekty kvadratického pôdorysu (pravdepodobne 11), s viac- prevažne 6-kolovou konštrukciou, metalurgické a „hrnčiarске“ pece a výrobné objekty. Významná je identifikácia 9 zahĺbených výrobných objektov (plocha 3B). Ide o objekty 123, 128, 154, 236, 244, 245, 246, 247 a 280, v rámci ktorých bolo zistených celkovo 22 rovnako skonštruovaných šachtových piecok slúžiacich na tavenie železa. Zachované mali spodnú časť vakovitého tvaru. V pieckach sa našli prepálené depozity s vysokým podielom trosky (Haruštiak 2018, 18). Na kvádskych sídliskách na území Slovenska predstavujú hutnicke šachtové piecky skôr ojedinelý jav (Varsik 2008, 38). Ich zvýšená koncentrácia je charakteristická len pre staršiu dobu rímsku a pomerne malú oblasť Záhoria (Varsik 2011b, 21). Ich doklady indikujú väzby k polabsko-germánskemu kultúrnemu okruhu, najmä k prostrediu markomanských Čiech v 1. storočí po Kr. (Varsik 2008, 38).

Z hnutelných artefaktov sa na sídlisku našla rímska aj germánska keramika, spony, mince a taviace tégly (Haruštiak 2018, 17–20). Pre našu prácu sú kľúčové práve hnutelné a nehnuteľné nálezy datované do staršej doby rímskej, zodpovedajúce Eggersovmu stupňu B1 a staršej fáze stupňa B2, resp. horizontu I v rámci chronológie germánskych sídlisk (1. – začiatok 2. storočia po Kr.; Varsik 2011a, 181, 183). Objekty zo staršej doby rímskej (stupeň B1) skúmané koncom 70. rokov sa vyznačovali keramickým materiálom, v ktorom sú zastúpené najmä tvary majúce analógie v najstarších germánskych hroboch na juhozápadnom Slovensku (Studeníková/Zachar 1980a, 255, obr. 111: 4, 5, 7). Je preto veľmi pravdepodobné, že sídlisko na Vlčom klíne sa začalo rozvíjať už pred polovicou 1. storočia. Najstaršia vlna germánskych kolonizátorov už v stupni B1 pravdepodobne dosiahla nielen

² V rámci dokumentácie stavebného projektu D4R7 je označená ako lokalita 7.



Obr. 2. Bratislava-Vajnory. Poloha objektu 74 v rámci skúmanej plochy 3B (podľa: *Haruštiak 2018*, upravil: B. Vymazalová).

Fig. 2. Bratislava-Vajnory. Feature 74 within excavated area 3B (per: *Haruštiak 2018*, modified: B. Vymazalová).

západný (Dúbravka, Devín, Devínska Nová Ves), ale aj východný okraj dnešnej Bratislavy (*Varsík 2011a*, 177).

Ako už bolo spomenuté vyššie, koncom 70. rokov minulého storočia bola na základe niekoľkých skúmaných objektov, vtedy ešte neodkrytá germánska osada, celá datovaná do 1. storočia po Kr. a tento názor pretrváva aj po jej prebádaní v roku 2018 (*Haruštiak 2018*, 20; *Kolník et al. 1993*, 257). Predbežne sa predpokladá, že osídlenie v polohe Vlčí klin v chronologickom stupni B2 a B2/C1 už nepokračovalo (*Varsík 2011a*, 177). Momentálne tak pracujeme s hypotetickým ťažiskom osídlenia v 1. storočí po Kr., no otázky vzniku a zániku sídliska považujeme za otvorené. Rozmanitý keramický materiál a spony poukazujú aj na možný presah do 2. storočia po Kr. K presnému datovaniu lokality sa budeme môcť vyjadriť až po vyhodnotení všetkých nálezov.

4 OBJEKT 74

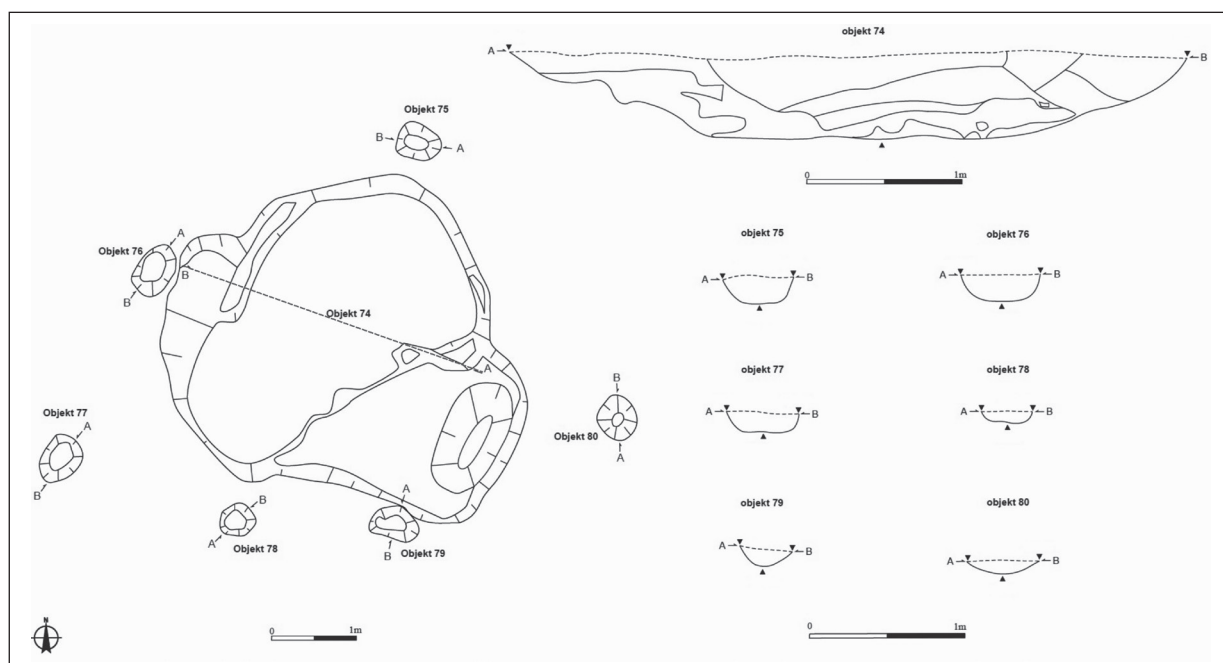
Objekt 74 sa nachádza pri severnom okraji plochy 3B (obr. 2). Prejavoval sa ako veľký sivočierny, nepravidelne oválny útvar. Zachytený bol na úrovni 129,26 m n. m. Objekt bol skúmaný rezom v smere východ–západ. V pôdoryse mal výrazne členitý charakter (obr. 3, 4). V západnej

časti je hlbší a má mierne zaoblené dno. Na východe má vyššie odsadený segment, v rámci ktorého je situovaná priehlebeň. Po obvodě objektu sa nachádzalo 6 menších kruhovitých objektov (č. 75–80), ktoré možno interpretovať ako kolo-ové jamy (*Haruštiak 2018*, 1428). Objekty neboli usporiadané v pravidelných rozstupoch, čo zodpovedá Kolníkovmu typu V – zemnici s členitým pôdorysom (*Kolník 1962*, 366).

4.1 KERAMIKA

Vo výplni zemnice sa našli aj početné fragmenty germánskej v ruke robenej keramiky a jeden z črepov, pravdepodobne ucho džbánú (obr. 6: 21), predstavuje rímsky import. Zaradenie dvoch fragmentov (obr. 5: 3, 10) nie je isté, mohli by patriť aj k staršiemu osídleniu z doby laténskej. Z kolových jám v okolí objektu 74 nepochádzajú žiadne nálezy (*Haruštiak 2018*, 1429–1434).

Medzi germánskou keramikou prevažujú zdobené črepy z tela nádob. Spomedzi tvarov sme identifikovali hrniec (obr. 5: 2; 7: 30), misy so zatahnutým ústím formy I (obr. 5: 1, 5; 6: 26; 7: 31; *Varsík 2011a*, 54), ako aj šálku s masívnym oblúkovitým uchom (obr. 6: 22). Vo väčšine prípadov ide o hrubostennú keramiku s ostrivom v hline. Výzdoba povrchu a tvary nasvedčujú,



Obr. 3. Bratislava-Vajnory. Pôdorys a rez objektom 74 (podľa: Harušíak 2018).

Fig. 3. Bratislava-Vajnory. Feature 74 floorplan and cross-section (per: Harušíak 2018).



Obr. 4. Bratislava-Vajnory. Objekt 74 po preskúmaní (podľa: Harušíak 2018).

Fig. 4. Bratislava-Vajnory. Feature 74 after excavation (per: Harušíak 2018).

že súbor pozostával z kuchynského aj stolového riadu. Podobná germánska keramika pochádza z Bratislavy-Dúbravky (Elschek 1995, Abb. 2: 16; 3: 13; 5: 14, 15; 6: 14).

Čo sa týka ornamentiky, v hojnom počte bola prítomná výzdoba zhotovená vrypami prstov (obr. 5: 1, 5, 11, 13, 14; 6: 23, 24; 7: 27). Jednotlivé vrypy boli umiestnené pomerne husto vedľa seba v horizontálnej aj vertikálnej rovine. Absentovali medzi nimi pravidelné rozstupy. V niekoľkých prípadoch boli nanosené tzv. „zaštipnutím“ dvoma prstami (obr. 6: 23; 7: 27). V jednom prípade nie je isté či išlo o vrypy vyhotovené pomocou

prstov alebo dreveného nástroja. V porovnaní s ostatnými majú mierne trojuholníkový tvar a nanosené boli vo väčšom rozstupe (obr. 5: 12).

Ornamentika v podobe vrypov nechtom alebo prstov sa na juhozápadnom Slovensku vyskytuje takmer počas celej doby rímskej (Varsik 2011a, 102). Objavuje sa aj v Dúbravke na hrncovitých nádobách so zatiahnutým ústím formy I, ktoré sú datované do stupňa B1b (Elschek 1995, 41; Varsik 2011a, 102).

Ďalším dobre rozpoznateľným motívom je hrebeňovaná výzdoba (obr. 5: 15; 6: 19, 20). Tá prešla vývojom od vysokých oblúkov nanosených

jedným ťahom od dna až po hrdlo nádoby, k nízkym oblúčikom, resp. vlnovkám vo viacerých radoch. Zdá sa teda, že motív vysokých oblúčikov sa na juhozápadnom Slovensku vyskytuje už v najstaršom kvádskom sídliskovom horizonte stupňa B1. Neskôr, ešte pred zavŕšením vývoja stupňa B1, sa začína vyskytovať aj motív nízkych oblúčikov a vejárikov, ktorý na sídliskách celkom prevládol v 2. storočí (*Varsík 2011a*, 102). V absolútnej chronológii sa však tieto dva vývojové stupne nedajú jednoznačne oddeliť a v určitom období sa vyskytovali paralelne (*Varsík 2011a*, 87). Pre vysoké oblúky poskytuje najlepšie príklady keramika z Bratislavy-Dúbravky (*Elschek 1995*, Abb. 3: 6; 5: 11; 6: 8, 13). Fragmenty z Bratislavy-Vajnor zdobili vyššie i kratšie oblúky, ktoré sa navzájom neusporiadane prekrývali (obr. 5: 15; 6: 19, 20), čo sa považuje za medzistupeň medzi výzdobou s vyššími a kratšími oblúkmi (*Varsík 2011a*, 102).

Spomedzi výzdobných techník bolo medzi nálezmi najpočetnejšie zastúpené plošné ryhovanie. Táto kategória v sebe zahŕňa rôzne typy rýh, ktoré pokrývajú povrch keramiky. Zaraďujú sa sem jednoduché zvislé, šikmé aj navzájom sa prekrývajúce ryhy (*Varsík 2011a*, 102). V prípade Vajnor bolo zastúpených viacero typov tejto výzdoby. Zaznamenali sme prítomnosť jednoduchého zvislého ryhovania (obr. 5: 7, 8; 6: 25; 7: 31), no objavilo sa tu aj niekoľko fragmentov so šikmým (obr. 5: 17) a mrežovitým šrafovaním (obr. 5: 4, 6, 9, 16). Tieto typy ryhovaní pokrývali v Bratislave-Dúbravke predovšetkým telá hrncov formy I (*Varsík 2011a*, 102). Prítomné bolo aj husté zvislé ryhovanie (obr. 6: 18, 26; 7: 28, 29), ktorého paralelu taktiež môžeme nájsť v Dúbravke (*Elschek 1995*, Abb. 6: 15).

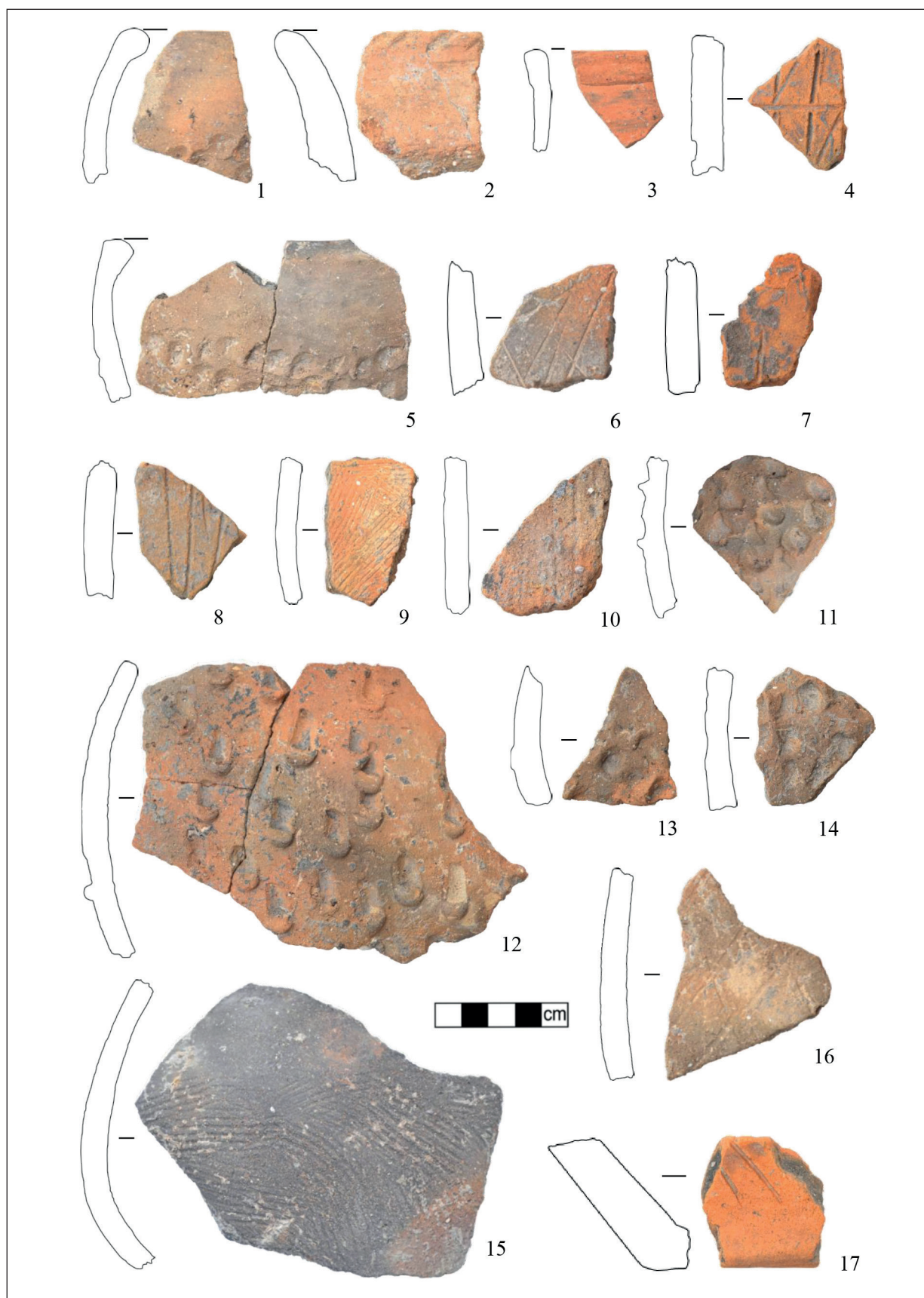
Hrebeňovaná výzdoba spolu s prstovými a nechtovými vrypami predstavujú v 1. a 2. storočí v stredodunajskej oblasti najbežnejšie výzdobné techniky najmä u hrubšej germánskej keramiky (*Varsík 2011a*, 87). Keramický materiál, ktorý bol získaný z objektu 74 vykazuje istú mieru podobnosti v tvaroch a predovšetkým vo výzdobe s nálezovým súborom z Bratislavy-Dúbravky,

ktorý je datovaný do 1. storočia, stupňa B1b, čo zodpovedá horizontu I (*Elschek 1995*, 41; *Varsík 2011a*, 181, 183).

4.1.1 Katalóg výberu keramiky z objektu 74³

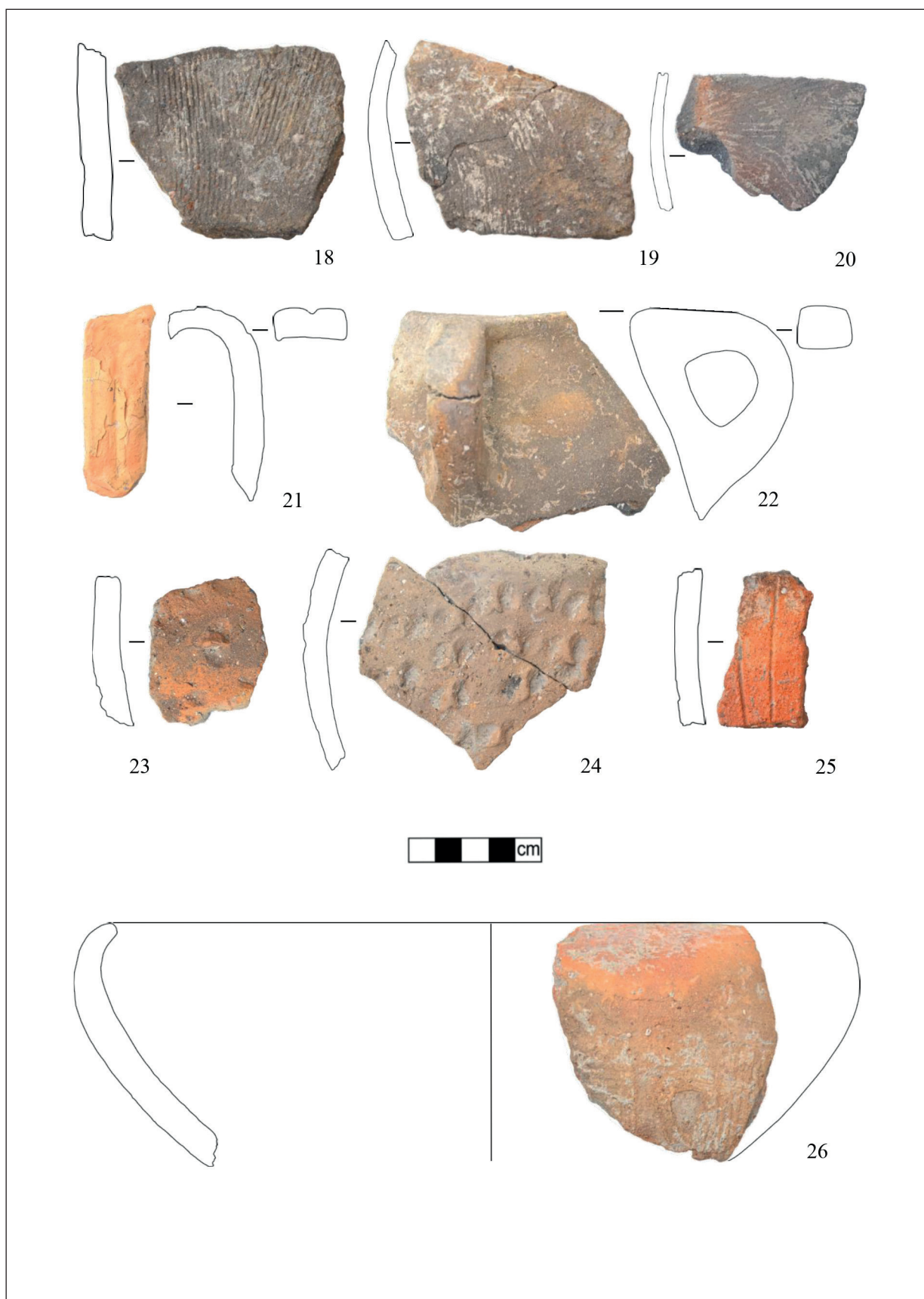
1. GFO (R), misa formy I, KH hrubá, PO, hladný, vryp prstom, ø o. nedá sa určiť (obr. 5: 1).
2. GFO (R), hrniec, KH hrubá, PO dôkladnejšie neupravený, presekávaný okraj, ø o. nedá sa určiť (obr. 5: 2).
3. FO (latén?), KH jemná, PO hladný, ø o. nedá sa určiť (obr. 5: 3).
4. GFT (R), KH hrubá, PO dôkladnejšie neupravený, mrežovité šrafovanie (obr. 5: 4).
5. GFO (R), misa formy I, KH hrubá, PO hladný, vryp prstom, ø o. nedá sa určiť (obr. 5: 5).
6. GFT (R), KH hrubá, PO hladný, mrežovité šrafovanie (obr. 5: 6).
7. GFT (R), KH hrubá, PO hladný, zvislé ryhovanie (obr. 5: 7).
8. GFT (R), KH hrubá, PO hladný, zvislé ryhovanie (obr. 5: 8).
9. GFT (R), KH hrubá, PO hladný, mrežovité šrafovanie (obr. 5: 9).
10. FT (latén?) (K), KH hrubá, PO hladný, zvislé ryhovanie (obr. 5: 10).
11. GFT (R), KH hrubá, PO dôkladnejšie neupravený, vryp prstom (obr. 5: 11).
12. GFT (R), KH hrubá, PO dôkladnejšie neupravený, vryp prstom alebo dreveným nástrojom (obr. 5: 12).
13. GFT (R), KH hrubá, PO dôkladnejšie neupravený, vryp prstom (obr. 5: 13).
14. GFT (R), KH hrubá, PO dôkladnejšie neupravený, vryp prstom (obr. 5: 14).
15. GFT (R), KH hrubá, PO dôkladnejšie neupravený, hrebeňované oblúčky (obr. 5: 15).
16. GFT (R), KH hrubá, PO dôkladnejšie neupravený, mrežovité šrafovanie (obr. 5: 16).
17. GFD (R), KH hrubá, PO dôkladnejšie neupravený, šikmé šrafovanie, ø d. nedá sa určiť (obr. 5: 17).
18. GFT (R), KH hrubá, PO hladný, zvislé ryhovanie (obr. 6: 18).
19. GFT (R), KH hrubá, PO hladný, hrebeňované oblúčky (obr. 6: 19).

³ Skratky použité v katalógu: d. – dno, FO – fragment okraja, FT – fragment tela, GFD – germánsky fragment dna, GFO – germánsky fragment okraja, GFT – germánsky fragment tela, (K) – vyrobená na kruhu, KH – keramická hmota, o. – okraj, PF – provinciálny fragment, PO – povrch, (R) – vyrobený ručne, ø – priemer.

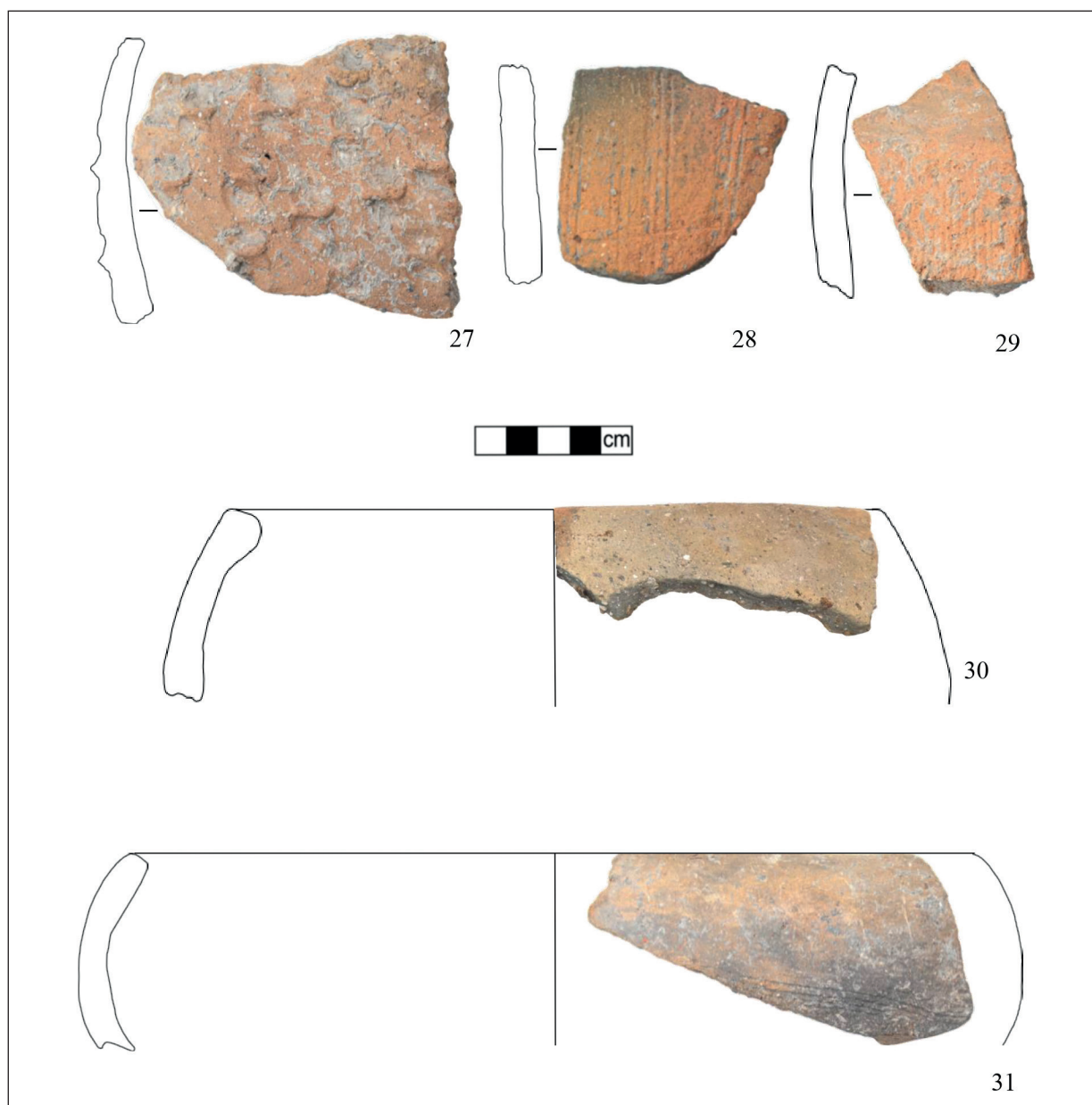


Obr. 5. Bratislava-Vajnory. Objekt 74. Výber keramiky (autor: B. Vymazalová).

Fig. 5. Bratislava-Vajnory. Feature 74. Selected ceramics (author: B. Vymazalová).



Obr. 6. Bratislava-Vajnory. Objekt 74. Výber keramiky (autor: B. Vymazalová).
Fig. 6. Bratislava-Vajnory. Feature 74. Selected ceramics (author: B. Vymazalová).



Obr. 7. Bratislava-Vajnory. Objekt 74. Výber keramiky (autor: B. Vymazalová).

Fig. 7. Bratislava-Vajnory. Feature 74. Selected ceramics (author: B. Vymazalová).

20. GFT (R), KH hrubá, PO hladný, hrebeňované oblúčky (obr. 6: 20).

21. PF (K), ucho, KH jemná, PO hladný (obr. 6: 21).

22. GFT (R), šálka s masívnym oblúkovitým uchom, KH hrubá, PO hladný (obr. 6: 22).

23. GFT (R), KH hrubá, PO dôkladnejšie neupravený, vrypy prstom (obr. 6: 23).

24. GFT (R), KH hrubá, PO dôkladnejšie neupravený, vrypy prstom (obr. 6: 24).

25. GFT (R), KH hrubá, PO dôkladnejšie neupravený, zvislé ryhovanie (obr. 6: 25).

26. GFO (R), misa formy I, KH hrubá, PO dôklad-

nejšie neupravený, zvislé ryhovanie, \varnothing o. 31,5 cm (obr. 6: 26).

27. GFT (R), KH hrubá, PO dôkladnejšie neupravený, vrypy prstom (obr. 7: 27).

28. GFT (R), KH hrubá, PO dôkladnejšie neupravený, zvislé ryhovanie (obr. 7: 28).

29. GFT (R), KH hrubá, PO hladný, zvislé ryhovanie (obr. 7: 29).

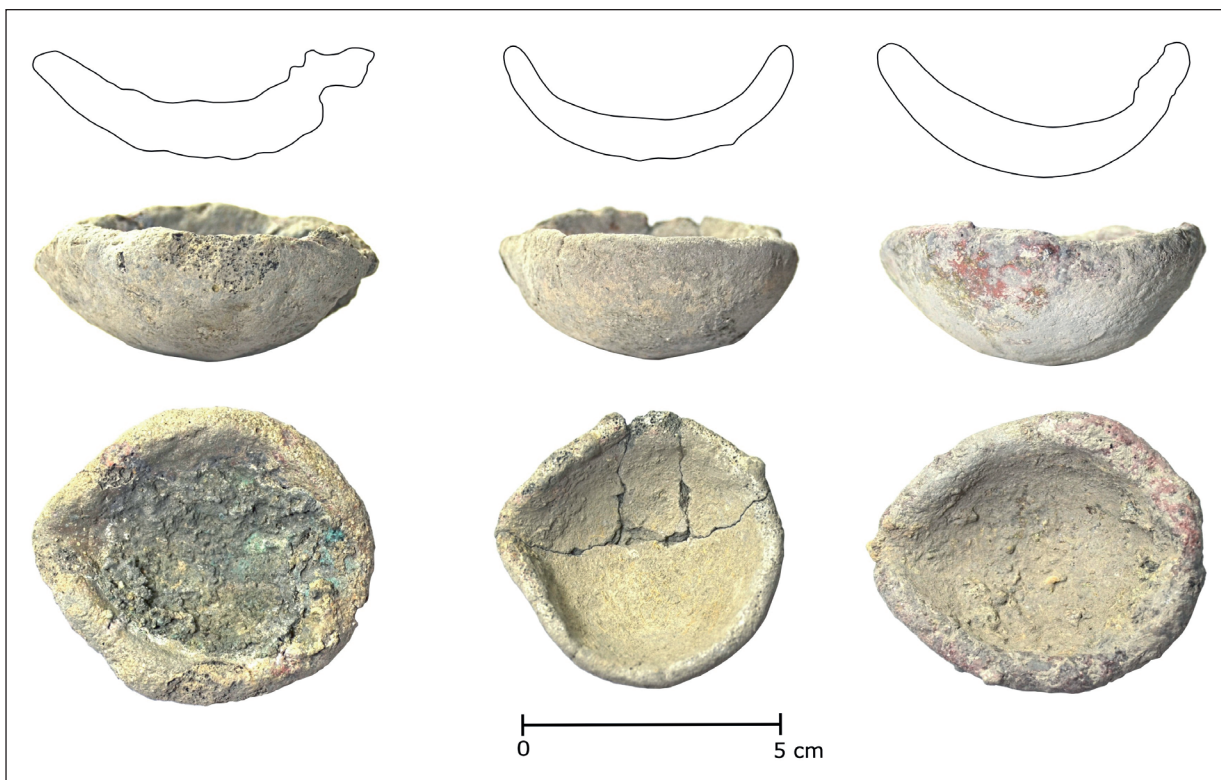
30. GFO (R), hrniec formy I, KH hrubá, PO dôkladnejšie neupravený, \varnothing o. 19 cm (obr. 7: 30).

31. GFO (R), misa formy I, KH jemná, PO hladný, zvislé ryhovanie, \varnothing o. 32 cm (obr. 7: 31).



Obr. 8. Bratislava-Vajnory. Objekt 74. Spona (podľa: *Harušiak 2018*).

Fig. 8. Bratislava-Vajnory. Feature 74. Fibula (author: B. Vymazalová).



Obr. 9. Bratislava-Vajnory. Objekt 74. Kovolejárske tégliky (autor: B. Vymazalová).

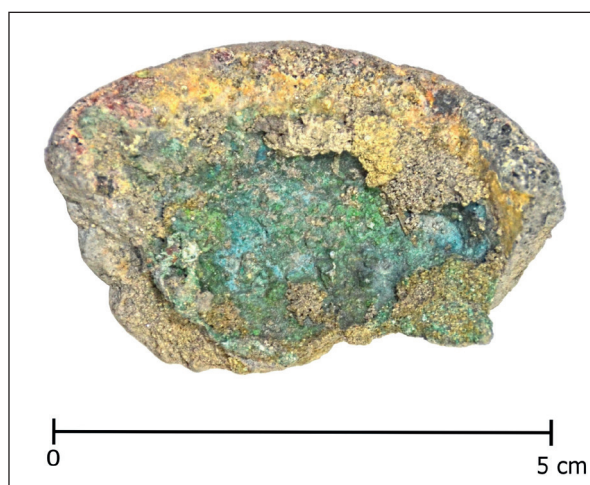
Fig. 9. Bratislava-Vajnory. Feature 74. Smelting crucibles (author: B. Vymazalová).

4.2 SPONA

Dôležitým nálezom je spona s očkami (obr. 8), ktorá ležala v južnej polovici objektu (*Harušiak 2018*, 1428). Pravdepodobne ide o starší variant s neuzatvorenými očkami (Almgren 48/49), ktorý umožňuje datovať objekt do stupňa B1b (*Droberjar 2014*, 24).

4.3 TĚGLIKY

V rámci výplne objektu sa nachádzalo 15 fragmentov, ako aj celých kusov kovolejárskych téglikov (obr. 9), zväčša plochého miskovitého tvaru a taktiež sa tu vyskytli kvapôčky farebného kovu. Práve prítomnosť taviacich téglikov nasvedčuje tomu, že išlo o výrobný objekt, v ktorom



Obr. 10. Bratislava-Vajnory. Objekt 74. Kovolejársky téglík (autor: B. Vymazalová).

Fig. 10. Bratislava-Vajnory. Structure 74. Smelting crucible (author: B. Vymazalová).

dochádzalo k manipulácii s farebnými kovmi. Na niektorých boli zvyšky zelenkastých zliatkov (obr. 10). Presné určenie poskytnú ďalšie analýzy. Táto skutočnosť je pozoruhodná, keďže sa obvykle opakovanne používali a starostlivo čistili (Schwarcz 2013, 223). Vybrané téglíky boli odoslané na metalografickú analýzu.

5 METALURGIA FAREBNÝCH KOVOV V SKÚMANOM REGIÓNE

Germáni uprednostňovali recykláciu farebných kovov pred ich výrobou, ktorá bola menej náročná na technológie aj prostriedky. Najčastejšími indikátormi pretavovania farebných kovov na lokalitách sú nálezy polotovarov, nepodarkov, bronzových zliatkov a iného výrobného odpadu (Baumeister 2004, 202–204). V naddunajskom barbariku je ich výskyt dosiaľ sporadický. Známe sú napríklad dva polotovary germánskych kolienkovitých spôn z Nitry-Mikovho dvora (Pieta 1993, 86, obr. 3: 3, 4), taktiež chybný odliatok výrazne členenej spony zo Zohora (Elschek 2002, 248, obr. 6: 3), polotovar spony s vysokým zachycovačom z Devínskej Novej Vsi (Elschek 2002, 248, obr. 6: 6), nepublikovaný nález tohto typu spínadla pochádza aj z výskumu K. Elscheka zo Zohora a polotovar spony tzv. sarmatského typu zo Zvončína (Bazovský 2009, 435, 434, obr. 1: 11). Zriedkavejšie sa medzi dokladmi objavujú odlievacie téglíky, kadluby (Komoróczy 2008, 414) a náradia (Droberjar 2002,

140). Dôkazy spracovania kovových predmetov sa nevyskytujú na bežných germánskych sídliskách, ale iba v bohatších osadách staršej aj mladšej doby rímskej (napr. Zohor, Cífer-Pác, Stupava – Urbárske sedliská), pretože tento druh špecializovanej výroby bol pod kontrolou elit (Kolník/Mitáš 2012, 49, 50). Dobrým príkladom je dielňa zo staršej doby rímskej v Stupave, polohe Urbárske sedliská. V jednoduchej germánskej zemnici sa tu našli fragmenty taviacich téglíkov so zvyškami farebných kovov. Analýzy ukázali, že išlo predovšetkým o meď, no zistila sa aj prítomnosť striebra a dokonca i zlata (Turčan 1985, 104, 111–113). Prítomnosť taviacich téglíkov so zvyškami farebných kovov na lokalite Bratislava-Vajnory môže indikovať jej vyššie postavenie v danom mikroregióne.

6 ZÁVER

Keďže aktuálne prebieha komplexné spracovanie germánskeho sídliska Bratislava-Vajnory v polohe Vlčí klin nemožno vyvodzovať definitívne závery. Osada je pozoruhodná prítomnosťou dokladov metalurgie železa, ktoré sú na území Slovenska príznačné zatiaľ len pre oblasť Záhoria v staršej dobe rímskej a indikujú väzby k polabsko-germánskeho kultúrnemu okruhu a územiu markomanských Čiech. Objekt 74 s dokladmi metalurgie farebných kovov si zasluhuje pozornosť, keďže naznačuje, že nešlo len o bežné germánske sídlisko. Jeho keramický inventár

vykazuje podobnosť s nálezmi z Bratislavy-Dúbravky. Spracovanie farebných kovov bol špecializovaný druh výroby pod kontrolou elit obývajúcich bohaté osady. Lokalita Bratislava-Vajnory mala podľa týchto indikátorov osobitú postavenie v mikroregióne Bratislavskej brány.

LITERATÚRA

- Baumeister 2004* – M. Baumeister: Metallrecycling in der Frühgeschichte. Untersuchungen zur technischen, wirtschaftlichen und gesellschaftlichen Rolle sekundärer Metallverwertung im 1. Jahrtausend n. Chr. Rahden 2004.
- Bazovský 2009* – I. Bazovský: Doklady výroby spôn v naddunajskom Barbariku. Archeologie barbarů 2008. Rzeszów 2009, 433–438.
- Droberjar 2002* – E. Droberjar: Encyklopedie římské a germánské archeologie v Čechách a na Moravě. Praha 2002.
- Droberjar 2014* – E. Droberjar: Spony z doby římské (skripta). Olomouc 2014.
- Elschek 1995* – K. Elschek: Die germanische Besiedlung von Bratislava-Dubravka während der älteren römischen Kaiserzeit. In: J. Tejral/K. Pieta/J. Rajtár (ed.): Kelten, Germanen, Römer im Mitteldonauegebiet vom Ausklang der Latène-Zivilisation bis zum 2. Jahrhundert. Brno – Nitra 1995, 39–52.
- Elschek 2002* – K. Elschek: Ein Hortfund von römischen Bronzegefäßbruchstücken, neue Grab- und Siedlungsfunde aus Zohor (Westslowakei). In: K. Kuzmová/K. Pieta/J. Rajtár (Hrsg.): Zwischen Rom und dem Barbaricum. Nitra 2002, 245–260.
- Elschek 2006* – K. Elschek: Die spätlatènezeitliche und römerzeitliche Besiedlung des linken Marchufers und das germanische Herrschaftszentrum von Zohor (Westslowakei). In: F. Humer (Hrsg.): Legionslager und Druidenstab. Vom Legionslager zur Donaumetropole. Bad Deutsch Altenburg 2006.
- Elschek 2017* – K. Elschek: Bratislava-Dúbravka im 1. bis 4. Jahrhunderts n. Chr. Germanischer Fürstensitz und die germanische Besiedlung. Nitra 2017.
- Hanuliak/Varsik 2005* – M. Hanuliak/V. Varsik: Určujúce charakteristiky osídlenia vo Vlčkovciach. Slovenská archeológia 53/1, 2005, 133–168.
- Haruštiak 2018* – J. Haruštiak: Výskumná dokumentácia z archeologického výskumu Bratislava – Mestská časť Vajnory, okr. Bratislava. Diaľnica D4 – Ivanka sever – Rača: Lokalita 7 – rozšírenie, k. ú. Vajnory. Rukopis výskumnej správy 2018. Uložené: Krajský pamiatkový úrad Bratislava, ev. č. 003/18-AV-03/18.
- Kolník 1962* – T. Kolník: Nové sídliskové nálezy z doby rímskej na Slovensku. Archeologické rozhledy 14, 1962, 344–397.
- Kolník 1980* – T. Kolník: Römerzeitliche Gräberfelder in der Slowakei I. Bratislava 1980.
- Kolník et al. 1993* – T. Kolník/E. Krekovič/L. Snopko/J. Geržová/V. Ferus/J. Hečková: Doba rímska. In: T. Štefanovičová (ed.): Najstaršie dejiny Bratislavy. Bratislava 1993, 210–274.
- Kolník/Mitáš 2012* – T. Kolník/V. Mitáš: Archeologické nálezy k osídleniu Bohdanoviec nad Trnavou a niekoľko poznámok k činnosti detektoristov. Študijné zvesti AÚ SAV 51, 2012, 35–74.
- Komoróczy 2008* – B. Komoróczy: Hradisko (Burgstall) u Mušova ve světle výzkumů v letech 1994–2007. In: E. Droberjar/B. Komoróczy/D. Vachútová (eds.): Barbarská sídliště. Chronologické, ekonomické a historické aspekty jejich vývoje ve světle nových archeologických výzkumů. Archeologie barbarů 2007. Brno 2008, 391–438.
- Mináč 1976* – V. Mináč: Slovansko-avarské pohrebisko v Bratislave-Vajnoroch. Archeologické výskumy a nálezy na Slovensku v roku 1975, 1976, 147–149.
- Pieta 1993* – K. Pieta: Osídlenie z doby rímskej a sťahovania národov v Nitre. In: K. Pieta (ed.): Nitra – príspevky k najstarším dejinám mesta. Nitra 1993, 74–93.
- Schwarcz 2013* – D. Zs. Schwarcz: Buntmetallverarbeitung in der sarmatischen Siedlung in Tiszaföldvár-Téglagyár (Ungarn) – Fragen zum Beginn der sarmatischen Buntmetallverarbeitung im Karpatenbecken. In: M. Hardt/O. Heinrich-Tamáská (eds.): Macht des Goldes, Gold der Macht: In Herrschaft-

und Jenseitsrepräsentation zwischen Antike und Frühmittelalter im mittleren Donauraum. Weinstadt 2013, 211–228.

Studeníková/Zachar 1980a – E. Studeníková/L. Zachar: Novoobjavená sídlisková aglomerácia v Bratislave-Vajnoroach. Archeologické výskumy a nálezy na Slovensku v roku 1978, 1980, 254, 255.

Studeníková/Zachar 1980b – E. Studeníková/L. Zachar: Pokračovanie záchranného výskumu v Bratislave-Vajnoroach. Archeologické výskumy a nálezy na Slovensku v roku 1979, 1980, 198, 199.

Turčan 1985 – V. Turčan: Germánsky výrobný objekt zo Stupavy. Zborník Slovenského národného múzea 79, *História* 25, 1985, 93–116.

Varsik 2008 – V. Varsik: Germánske sídliská na

juhozápadnom Slovensku. Stručný prehľad bádania. In: E. Droberjar/B. Komoróczy/D. Vachútová (eds.): *Barbarské sídliská. Chronologické, ekonomické a historické aspekty jejich vývoje ve světle nových archeologických výzkumů*. *Archeologie barbarů* 2007. Brno 2008, 37–45.

Varsik 2011a – V. Varsik: Germánske osídlenie na východnom predpolí Bratislavy. Sídliská z doby rímskej v Bratislave-Trnávke a okolí. Nitra 2011.

Varsik 2011b – V. Varsik: Slovensko na hraniciach Rímskej ríše. Kvádske sídlisko – vnútorná štruktúra a chronologický vývoj. Trnava 2011.

GERMANIC PRODUCTION FEATURE WITH TRACES OF METALLURGIC ACTIVITY IN BRATISLAVA-VAJNORY.

BARBORA VYMAZALOVÁ

The Vlčí klin site in Bratislava-Vajnory came to the attention of archeologists already in the 1970s, when during construction of an irrigation system, traces of bronze, Iron Age, and Roman period settlement were identified. Buildings from the Roman period include traces of iron processing in the form of ovens and also residential structures. In 2018, the northern area of the crossroad at Ivanka Sever was excavated in its entirety. Hitherto, 499 structures were captured, of those more than 92 from the Roman period. They are being processed as part of the author's dissertation. Pit houses with multiple wooden poles, metallurgic and "pottery" ovens and production features were identified here. The most numerous group of finds are ceramics, but there were also finds of fibulae, coins and smelting crucibles.

Structure 74 deserves special attention, for containing 15 individual crucibles. Some still contained traces of non-ferrous metals. Selected examples were sent for metallographic analysis. The structure also contained a fibula with openings (presumably variant Almgren 48/49) and fragments of Germanic kitchen and dining dishes. Among the shapes we identified bowls with closed mouths of form I. Linear decorations were prevalent among decorative elements, but finger scratches and comb-shaped decorations were also represented in large numbers.

Ever since the 1970s, the Germanic village at Bratislava-Vajnory was dated to the 1st century AD. Research in 2018 supports this thesis. A more precise dating may be possible after comprehensive evaluation.

Mgr. Barbora Vymazalová

Trnavská univerzita

Filozofická fakulta, Katedra klasickej archeológie

Hornopotočná 23

SK – 918 43 Trnava

barbora.vymazalova@tvu.sk